



ECO BAG

ITALIANO

BORSA CONCHIGLIA OCCORRENTE

- Filato ECO BAG, col. 599, g 450.
- Uncinetto n. 8
- Ago tirafettuccia
- Marcapunti
- 1 chiusura rettangolare per borse, argento da: 4,5 cm di larghezza x 3,5 cm di altezza.
- 2 anelli a D argento: 2,5 di larghezza x 2 cm di altezza
- 2 moschettoni argento
- Difficoltà media

PUNTI IMPIEGATI

Catenella (= cat). **Maglia bassissima** (= mbss). **Maglia bassa** (= mb).

Maglia bassa in costa dietro: inserire l'unc. solo nel filo posteriore di 1 m. di base e lavorare 1 maglia bassa normalmente.

Chiusura invisibile con l'ago: alla fine dell'ultimo giro, tagliare il filo lasciando una coda di circa 15 cm, quindi sfilare l'anello di lavoro. Infilare la coda nella cruna dell'ago e inserirlo attraverso i 2 fili a V della parte superiore della 1^a mb (da dietro in avanti), poi inserire l'ago al centro della V superiore dell'ultima mb del giro e farlo uscire sul retro della stessa m., tirare il filo per ricreare una finta asola, poi nascondere la rimanenza tra le m. sul rov. del lav. e tagliare l'eccesso.

CAMPIONE

1 primi 5 giri del motivo rotondo, misurano 10 cm di diametro.

NOTE

La borsa è formata da 2 motivi tondi centrali e una fascia giroborsa comprendente i lati e il fondo. La patella è realizzata separatamente, effettuando l'unione con il motivo tondo posteriore alla fine di ogni riga. Quando si realizzano i motivi tondi è consigliabile inserire 1 MP nella 1^a mb di ogni giro, spostandolo verso l'alto mano che si procede.

ESECUZIONE

Motivo rotondo (x 2): formare un anello magico.

1° giro: 1 cat (non conta come m. anche nelle righe seg.), 6 mb nell'anello; tirare le estremità del filo per stringere l'anello, 1 m.bss nella mb d'inizio.

2° giro: 1 cat e 2 mb nella 1^a m., 2 mb in ogni m. seg.; 1 m.bss nella mb d'inizio. [12 mb]

3° giro: 1 cat e 1 mb nella 1^a m., 2

mb nella m. seg., (1 mb, 2 mb nella m. seg.) 5 volte; 1 m.bss nella mb d'inizio. [18 mb]

4° giro: 1 cat e 1 mb nella 1^a m., 1 mb, 2 mb nella m. seg., (2 mb, 2 mb nella m. seg.) 5 volte; 1 m.bss nella mb d'inizio. [24 mb]

5° giro: 1 cat e 1 mb nella 1^a m., 2 mb, 2 mb nella m. seg., (3 mb, 2 mb nella m. seg.) 5 volte; 1 m.bss nella mb d'inizio. [30 mb]

6° giro: 1 cat e 1 mb nella 1^a m., 3 mb, 2 mb nella m. seg., (4 mb, 2 mb nella m. seg.) 5 volte; 1 m.bss nella mb d'inizio. [36 mb]

7° giro: 1 cat e 1 mb nella 1^a m., 4 mb, 2 mb nella m. seg., (5 mb, 2 mb nella m. seg.) 5 volte; 1 m.bss nella mb d'inizio. [42 mb]

9° giro: 1 cat e 1 mb nella 1^a m., 5 mb, 2 mb nella m. seg., (6 mb, 2 mb nella m. seg.) 5 volte; chiudere in modo invisibile con l'ago. [48 mb] Realizzare il secondo motivo in modo identico. Nelle istruzioni, indicheremo motivo A quello corrispondente al dietro e motivo B quello corrispondente al davanti.

Patella: avv. 3 cat e chiuderle a cerchio con 1 mbss nella 3^a cat dall'uncinetto, 9 cat, 1 m.bss nella m.bss di chiusura dell'ultimo giro di un motivo rotondo (A); girare.

1^a riga: 1 mb in ognuna delle 9 cat seg., 5 mb nell'anello di 3 cat, ruotare il lavoro e proseguire lungo il lato opposto delle cat di base, eseguendo 1 mb in ognuna delle 9 cat seg., 1 m.bss nella mb seg. del motivo A, girare.

2^a riga: 2 mb nella 1^a m., 8 mb, 2 mb nella m. seg., 3 mb, 2 mb nella m. seg., 8 mb, 2 mb nell'ultima mb, 1 m.bss nella mb seg. del motivo A.

3^a riga: 2 mb nella 1^a m., 10 mb, 2 mb nella m. seg., 3 mb, 2 mb nella m. seg., 10 mb, 2 mb nell'ultima mb, 1 m.bss nella mb seg. del motivo A, sul lato opposto, girare.

Proseguire seguendo lo **schema 1** per altre 5 righe effettuando alla fine di ogni riga 1 m.bss d'unione nella mb seg. del motivo A, quindi una volta a destra e una volta a sinistra; alla fine dell'8° giro, sono presenti 8 m.bss d'unione su entrambi i lati della m.bss di chiusura del 9° giro dello stesso motivo.

Affrancare le estremità della fettuccia sul rov. del lav.

Fascia giroborsa: sul dir. del lav. e tenendo la patella rivolta verso l'alto, unire la fettuccia con 1 m.bss in costa dietro nella 9^a mb dell'ultimo giro del

motivo B, avv. 18 cat ed eseguire 1 m.bss in costa dietro nella 1^a m. non lavorata dopo la patella del motivo A (9^a m. dall'inizio dell'ultimo giro), effettuando l'unione delle 2 parti. Ora, girare il lavoro sottosopra, tenendo la patella rivolta verso il basso, come indicato nello **schema 3** e tornare indietro sulle cat di base, facendo attenzione a lavorare le m. della 1^a riga non al centro di ogni cat ma nell'asolina posizionata sul retro di ciascuna. Per l'esecuzione della fascia, seguire lo **schema 2**.

1^a riga: 1 mbss nelle prime 3 cat, 1 mb nelle 12 cat seg., 1 mbss nelle ultime 3 cat, 1 mbss in costa dietro nella mb del motivo B, girare.

2^a riga: lavorando in costa dietro, eseguire 3 mbss, 18 mb, 3 mbss, 1 mbss d'unione in costa dietro nella m. seg. del motivo A, girare.

3^a riga: lavorando in costa dietro, eseguire 3 mbss, 18 mb, 3 mbss, 1 mbss d'unione in costa dietro nella m. seg. del motivo B, girare.

Proseguire ripetendo la 2^a e 3^a riga dello schema 2, fino a completare una fascia giroborsa di circa 36 cm di lunghezza, effettuando contemporaneamente l'unione con ogni m. dei 2 motivi (A e B), fino a raggiungere la m. che precede la patella nel motivo A; nello specifico si lavora sulle 8 mb di ciascuno del 2°, 3°, 4° e 5° modulo di ripetizione (4 spicchi) di entrambi i motivi. Il 1° e il 6° modulo sono uniti alla patella nel motivo A, mentre nel motivo B restano liberi. Tagliare il filo e chiudere.

FINITURE

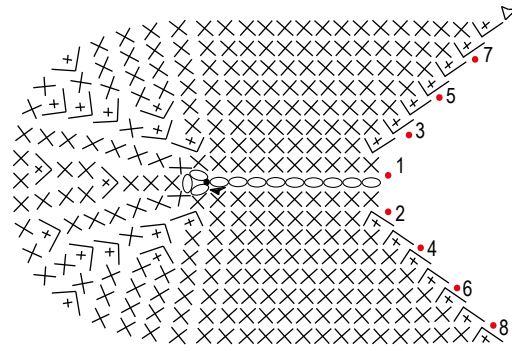
Facendo riferimento al modellino, inserire e fissare la base della chiusura rettangolare al centro davanti della borsa, quindi posizionare e fissare la parte superiore della chiusura al centro del margine tondo della patella.

Usando l'ago e la fettuccia, cucire saldamente i 2 anelli a D al centro superiore dei 2 lati della fascia giroborsa.

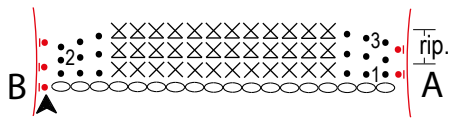
Tracolla: unire la fettuccia all'anello di base di un moschettone e avv. un numero di catenelle pari a 90 cm di lunghezza, 1 m. bassa nell'anello di base dell'altro moschettone, girare e tornando indietro, eseguire 1 mbss in ogni cat, 1 mb nell'anello del 1° moschettone, tagliare il filo e chiudere. Affrancare i fili.

Agganciare i moschettoni della tracolla ai 2 anelli a D.

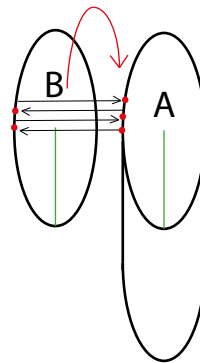
Schema 1: patella



Schema 2: fascia giroborsa



Schema 3: direzione lavoro fascia giroborsa



Legenda

- ▲ inizio
- △ fine
- m. bassissima
- ◡ m. bassissima d'unione in costa dietro
- o catenella
- × m. bassa
- ⊗ m. bassa in costa dietro
- ∨ 2 m. basse nella stessa m.

